



Communiqué de presse



www.ofs150ans.ch

Embargo: 30.07.2010, 9:15

11 Mobilité et transports

N° 0351-1007-50

Accidents de la circulation routière en 2009

Nouveau recul du nombre de morts et de blessés graves dans des accidents de la circulation routière

Neuchâtel, 30.07.2010 (OFS) – **En 2009, le nombre d'accidents ayant causé des lésions corporelles a enregistré une nouvelle baisse par rapport à l'année précédente. 349 personnes ont perdu la vie dans un accident de la circulation, 4708 ont été grièvement blessées et 20'422 l'ont été légèrement. Ces chiffres sont tirés de la statistique des accidents de la circulation routière, établie par l'Office fédéral de la statistique (OFS).**

Un quart de victimes d'accidents graves de moins qu'en 2000

En dix ans, le nombre de victimes d'accidents graves (personnes tuées ou grièvement blessées) a diminué d'un quart. Les accidents de la circulation ont causé la mort de 41% de personnes de moins en 2009 qu'en 2000 et fait 24% de blessés graves et 14% de blessés légers de moins. Pendant la même période, le nombre de piétons tués a aussi baissé de plus de la moitié (60 en 2009 ; -54%). Le nombre de passagers tués s'est aussi réduit de moitié (43 en 2009; -50%) et celui des conducteurs ayant perdu la vie a diminué d'un peu plus d'un tiers (246 en 2009 ; -35%).

Fort recul du nombre de victimes d'accidents graves de voiture

Le nombre de victimes d'accidents graves a enregistré une baisse marquée chez les occupants de voiture de tourisme. En 2009, 136 personnes ont perdu la vie, soit la moitié moins que dix ans auparavant. Le nombre de personnes grièvement blessées (1402 en 2009) a diminué de 42% au cours de la même période, tandis que le parc de voitures de tourisme s'accroissait dans le même temps de 13%, passant de 3,5 à 4 millions de voitures entre 2000 et 2009 et que le kilométrage des voitures de tourisme progressait d'environ 8% en Suisse.

Augmentation du nombre de victimes d'accidents graves de motocycle

Le nombre d'usagers d'un motocycle d'une cylindrée n'excédant pas 125 cm³ tués dans un accident est resté stable entre 2000 et 2009, celui des blessés graves a par contre augmenté de 3%. Le

nombre de blessés légers s'est accru de 30% par rapport à 2000, dans des proportions équivalentes à celles du parc de motocycles (+29%).

Chez les conducteurs et les passagers de motocycles de plus de 125 cm³, le nombre de personnes tuées a diminué de 8% entre 2000 et 2009, tandis que le nombre de blessés graves a augmenté de 35% et celui de blessés légers de 30%. Durant la période considérée, le parc de motocycles de plus de 125 cm³ a presque doublé.

En 2009, on a dénombré 1435 victimes d'accidents graves de motocycle, contre 1538 victimes d'accidents de voiture de tourisme, alors que le nombre de motocycles est environ 7 fois inférieur et le kilométrage 30 fois inférieur à celui des voitures.

Moins de blessés graves, mais plus de personnes tuées chez les cyclistes

Le nombre de cyclistes grièvement blessés, qui a globalement diminué de 11% en dix ans, s'est remis à augmenter dès 2008. Le nombre de personnes tuées a reculé de 48 en 2000 à 27 en 2008, pour doubler l'année suivante (54 personnes tuées en 2009). Le nombre des victimes d'accidents graves de cyclomoteur et de motocycle léger a diminué de 57%, tandis que le parc de ces véhicules s'est réduit de 31% en dix ans.

Les hommes représentent 3 personnes tuées sur 4

Environ 60% des accidentés de la route sont de sexe masculin. Les hommes représentent 77% des personnes tuées dans un accident de la route et 68% des personnes grièvement blessées. La proportion d'hommes (49%) chez les piétons victimes d'un accident grave correspond à celle que l'on retrouve dans l'ensemble de la population. Chez les victimes d'accidents graves de voiture de tourisme, de motocycle et de cycle, la proportion d'hommes se chiffre respectivement à 59%, 86% et 70%. Ces pourcentages reflètent la part des distances parcourues quotidiennement par les hommes et les femmes en Suisse.

Recul des accidents dus à l'influence de l'alcool

Suite à l'abaissement, le 1.1.2005, du taux limite d'alcool dans le sang de 0,8 gramme pour mille à 0,5 gramme pour mille et à l'introduction des alcootests sans soupçon d'ébriété (forte hausse des contrôles d'alcoolémie par la police), le nombre d'accidents liés à l'influence présumée de l'alcool qui ont entraîné des lésions corporelles a nettement régressé: entre 2004 et 2006, le nombre de personnes tuées dans ces accidents a été presque divisé par deux. Depuis, il est resté relativement stable. En 2009, 56 personnes ont perdu la vie dans quelque 2000 accidents, 638 ont été grièvement blessées et 1830 s'en sont tirées avec des blessures légères.

La Suisse comparée aux pays voisins

38'875 personnes ont perdu la vie sur les routes de l'UE (UE-27) en 2008, soit 78 pour un million d'habitants. La Suisse dénombrait la même année 47 personnes tuées par million d'habitants (45 en 2009), l'Allemagne 55, la France 69, l'Italie 79 et l'Autriche 81.

Rapporté au nombre de voitures de tourisme, le nombre de tués dans les 27 Etats de l'UE était de 168 par million de voitures en 2008. En Suisse, il s'élevait à 90 (87 en 2009), en Allemagne à 109, en Italie à 132, en France à 137 et en Autriche à 159.

Sources

La statistique des accidents de la circulation routière se base sur une enquête de l'OFS auprès des polices cantonales et communales. Elle comprend les accidents survenus sur la voie publique qui impliquent au moins un véhicule, motorisé ou non, et qui ont causé des lésions corporelles. Les blessés graves souffrent de troubles ou de lésions qui les empêchent d'avoir une activité normale pendant au moins 24 heures. Sont considérées comme personnes tuées, les victimes qui décèdent dans les 30 jours des suites de l'accident; pour ces personnes, la date de l'accident fait foi pour déterminer l'année de la statistique.

Statistique des accidents de la circulation routière sur Internet

La statistique des accidents de la circulation routière n'est publiée que sous forme électronique. Le site Internet de l'OFS (www.transport-stat.admin.ch) offre quelques tableaux de synthèse et un outil de tabulation interactif, au moyen duquel les utilisateurs peuvent créer des tableaux à leur convenance. Avec la version gratuite de cet outil, il est possible de créer des tableaux à une dimension, mettant en évidence l'évolution. Pour l'élaboration de tableaux à plusieurs dimensions, un abonnement annuel payant est nécessaire. Les données sont disponibles à partir de 1992.

Internationale Statistik: EU energy and transport in figures; Statistical pocketbook 2010
http://ec.europa.eu/transport/publications/statistics/statistics_en.htm (seulement en anglais)

Renseignements:

Gerda Suter, OFS, Section Mobilité, tél.: +41 32 71 36655

Service de presse OFS, tél. : +41 32 71 36013; fax : +41 32 71 36281, e-mail: pm@bfs.admin.ch

Commandes de publications : tél. : +41 32 71 36060, fax : +41 32 71 36061
e-mail : order@bfs.admin.ch

Vous trouverez d'autres informations et publications sous forme électronique sur le site Internet de l'OFS à l'adresse <http://www.statistique.admin.ch> > [Thèmes](#) > [11 - Mobilité et transports](#)

Abonnement aux communiqués de presse sous format électronique (pdf) à l'adresse :
<http://www.news-stat.admin.ch>

Ce communiqué est conforme aux principes du Code de bonnes pratiques de la statistique européenne. Ce dernier définit les bases qui assurent l'indépendance, l'intégrité et la responsabilité des services statistiques nationaux et communautaires. Les accès privilégiés sont contrôlés et placés sous embargo.

L'Office fédéral de la statistique (OFS) et l'Office fédéral des routes (OFROU) élaborent le communiqué ensemble.

T1 Accidents de la circulation routière et victimes selon les suites de l'accident depuis 1940

Année	Accidents ayant causé des lésions corporelles					Victimes				
	Total	avec victimes graves	dont avec tués		avec blessés légers ¹	Total	Victimes graves	dont tués		Blessés légers ¹
			avec blessés graves ¹					avec blessés graves		
2009	20 506	4 672	335	4 337	15 834	25 479	5 057	349	4 708	20 422
2008	20 736	4 702	336	4 366	16 034	25 913	5 137	357	4 780	20 776
2007	21 911	5 121	361	4 760	16 790	27 516	5 619	384	5 235	21 897
2006	21 491	4 948	340	4 608	16 543	27 088	5 436	370	5 066	21 652
2005	21 706	4 987	373	4 614	16 719	27 163	5 468	409	5 059	21 695
2004	22 891	5 390	478	4 912	17 501	29 256	6 038	510	5 528	23 218
2003	23 840	5 672	499	5 173	18 168	30 644	6 408	546	5 862	24 236
2002	23 647	5 781	476	5 305	17 866	30 287	6 444	513	5 931	23 843
2001	23 896	5 954	496	5 458	17 942	30 704	6 738	544	6 194	23 966
2000	23 737	5 983	555	5 428	17 754	30 650	6 783	592	6 191	23 867
1999	23 434	6 123	549	5 574	17 311	30 110	6 882	583	6 299	23 228
1998	22 232	6 025	550	5 475	16 207	28 387	6 810	597	6 213	21 577
1997	22 075	5 991	553	5 438	16 084	27 872	6 753	587	6 166	21 119
1996	21 578	6 074	562	5 512	15 504	27 155	6 793	616	6 177	20 362
1995	23 030	6 621	640	5 981	16 409	29 451	7 625	692	6 933	21 826
1994	23 527	6 560	637	5 923	16 967	29 955	7 419	679	6 740	22 536
1993	22 852	6 919	661	6 258	15 933	28 933	7 872	723	7 149	21 061
1992 ¹	23 272	7 517	748	6 769	15 755	29 517	8 678	834	7 844	20 839
1991	22 821	9 344	797	8 547	13 477	29 100	10 912	860	10 052	18 188
1990	23 834	10 447	878	9 569	13 387	30 197	12 136	954	11 182	18 061
1989	24 606	11 173	859	10 314	13 433	31 084	12 864	925	11 939	18 220
1988	24 544	11 454	881	10 573	13 090	31 028	13 200	945	12 255	17 828
1987	23 773	11 500	901	10 599	12 273	30 102	13 348	952	12 396	16 754
1986	24 700	11 892	950	10 942	12 808	31 380	13 737	1 034	12 703	17 643
1985	24 302	11 849	833	11 016	12 453	30 735	13 731	908	12 823	17 004
1984	25 076	12 676	1 004	11 672	12 400	31 830	14 757	1 101	13 656	17 073
1983	26 223	13 770	1 059	12 711	12 453	33 630	16 053	1 159	14 894	17 577
1982	25 535	13 329	1 076	12 253	12 206	32 550	15 553	1 192	14 361	16 997
1981	25 245	13 107	1 081	12 026	12 138	32 867	15 528	1 165	14 363	17 339
1980	25 649	13 438	1 141	12 297	12 211	33 573	16 028	1 246	14 782	17 545
1979	25 838	13 323	1 142	12 181	12 515	33 710	15 897	1 268	14 629	17 813
1978	25 623	13 235	1 154	12 081	12 388	33 573	15 773	1 268	14 505	17 800
1977	25 066	13 584	1 205	12 379	11 482	32 510	16 228	1 302	14 926	16 282
1976	23 545	12 697	1 089	11 608	10 848	29 967	14 923	1 188	13 735	15 044
1975	24 055	12 937	1 125	11 812	11 118	31 142	15 772	1 238	14 534	15 370
1974	25 471	...	1 247	24 224	...	33 121	17 092	1 372	15 720	16 029
1973	26 146	...	1 334	24 812	...	34 251	18 129	1 451	16 678	16 122
1972	29 199	...	1 577	27 622	...	38 830	20 614	1 722	18 892	18 216
1971	29 455	...	1 622	27 833	...	38 950	20 558	1 773	18 785	18 392
1970	28 651	...	1 527	27 124	...	37 675	20 008	1 694	18 314	17 667
1969	27 036	...	1 444	25 592	...	35 595	...	1 577	34 018	...
1968	25 690	...	1 337	24 353	...	33 599	...	1 442	32 157	...
1967	25 184	...	1 336	23 848	...	32 984	...	1 458	31 526	...
1966	24 367	...	1 215	23 152	...	31 908	...	1 301	30 607	...
1965	23 729	...	1 219	22 510	...	30 842	...	1 304	29 538	...
1964	25 360	33 232	...	1 398	31 834	...
1963	25 016	32 638	...	1 330	31 308	...
1962	28 305	37 162	...	1 393	35 769	...
1961	28 485	37 740	...	1 404	36 336	...
1960	26 984	35 701	...	1 303	34 398	...
1959	24 514	31 972	...	1 116	30 856	...
1958	23 824	31 052	...	1 146	29 906	...
1957	23 431	30 594	...	1 162	29 432	...
1956	22 449	29 110	...	1 037	28 073	...
1955	22 396	28 743	...	1 021	27 722	...
1954	21 520	27 693	...	963	26 730	...
1953	19 851	25 355	...	911	24 444	...
1952	18 544	23 402	...	882	22 520	...
1951	17 308	21 647	...	802	20 845	...
1950	15 768	19 598	...	797	18 801	...
1949	13 580	16 901	...	639	16 262	...
1948	13 429	16 739	...	711	16 028	...
1947	11 982	14 902	...	647	14 255	...
1946	9 480	11 674	...	464	11 210	...
1945	4 764	5 573	...	211	5 362	...
1944	5 227	...	244	4 983	...
1943	5 519	...	306	5 213	...
1942	6 092	...	342	5 750	...
1941	6 186	...	351	5 835	...
1940	8 804	...	459	8 345	...

¹ En 1992 la définition des blessés graves et légers a été modifiée

T2 Comparaison avec les pays de la UE Personnes tuées dans les accidents de la route en 2008

Personnes tuées pour 1 mio d'habitants

Personnes tuées pour 1 mio de
voitures de tourisme

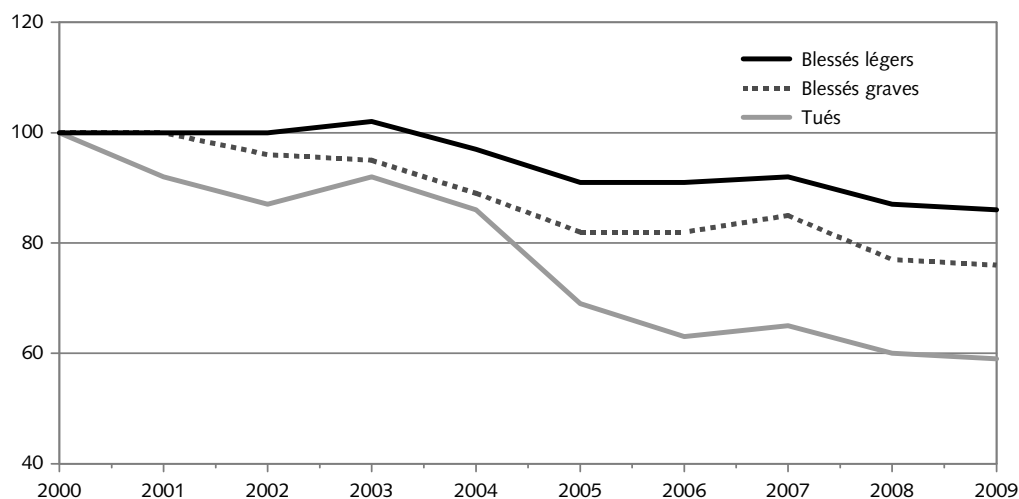
Malte	36	Malte	66
Pays-Bas	41	Royaume-Uni	91
Suède	43	Pays-Bas	91
Royaume-Uni	43	Suède	93
Allemagne	55	Luxembourg	108
Irlande	63	Allemagne	109
Finlande	65	Finlande	131
Espagne	68	Italie	132
France	69	France	137
Luxembourg	72	Espagne	141
Danemark	74	Irlande	144
UE-27	78	Autriche	159
Italie	79	UE-27	168
Autriche	81	Belgique	185
Portugal	83	Chypre	192
Suisse	47	Suisse	90

Source: EU energy and transport in figures; Statistical Pocketbook 2010

Victimes de la circulation routière

G 1

2000 = 100

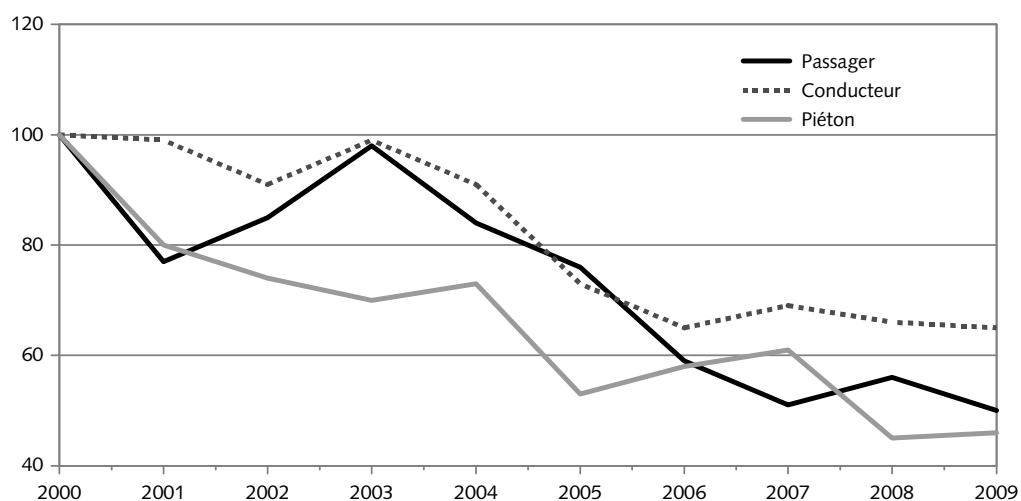


© OFS

Personnes tuées comme piéton, conducteur ou passager

G 2

2000 = 100

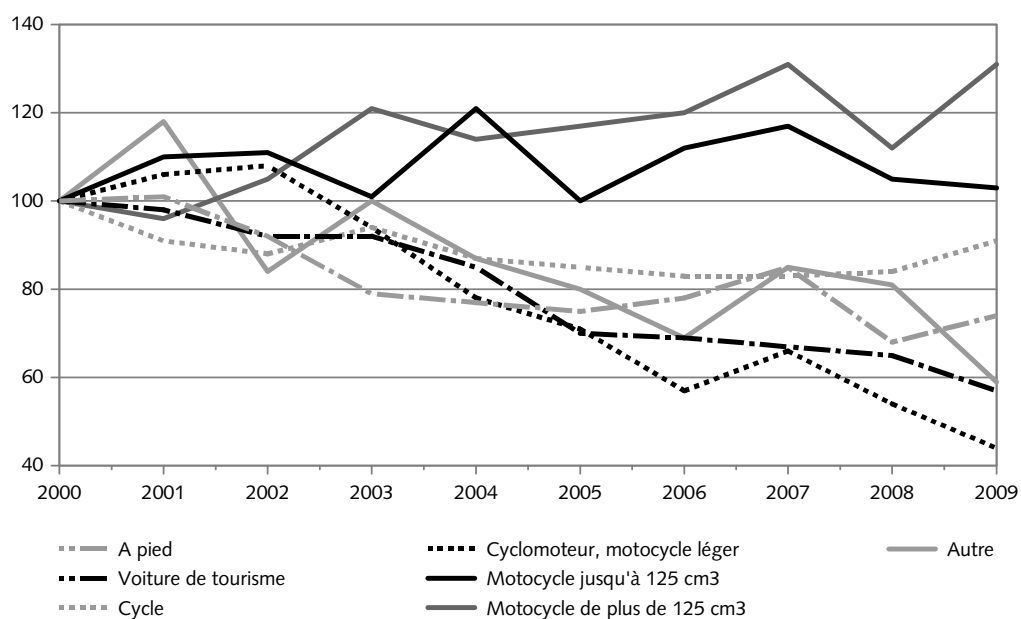


© OFS

Victimes graves (tués et blessés graves) selon le mode de locomotion

G 3

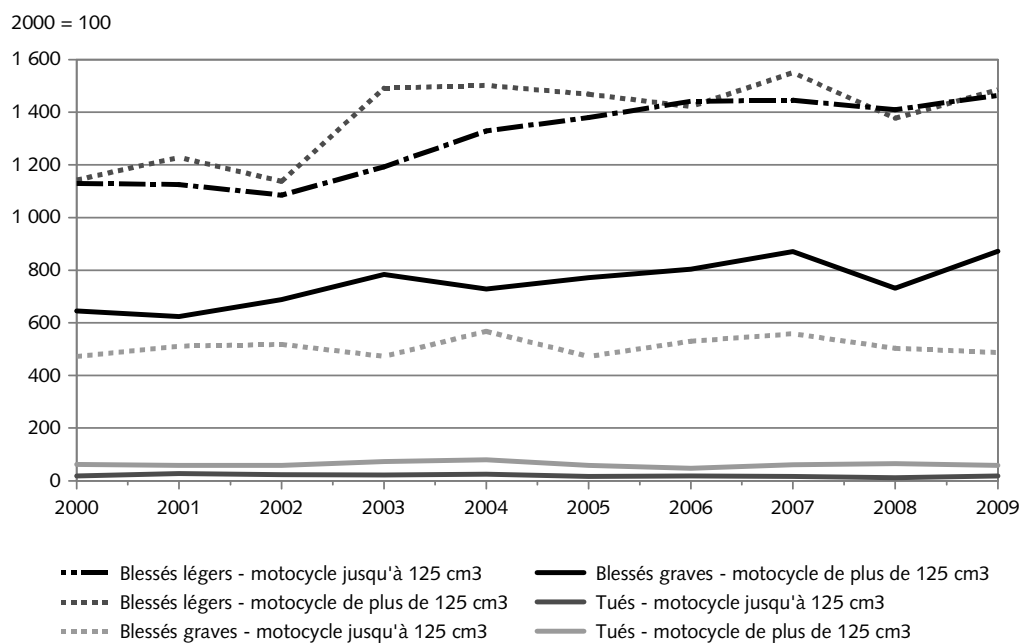
2000 = 100



© OFS

Victimes d'un accident de motocycle

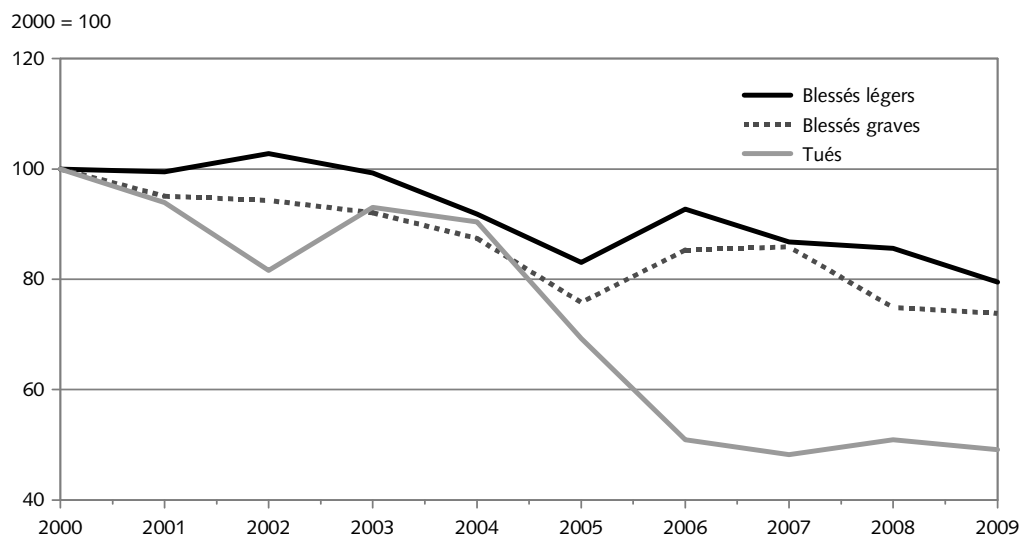
G 4



© OFS

Personnes victimes d'un accident lié à l'influence présumée de l'alcool

G 5



© OFS